

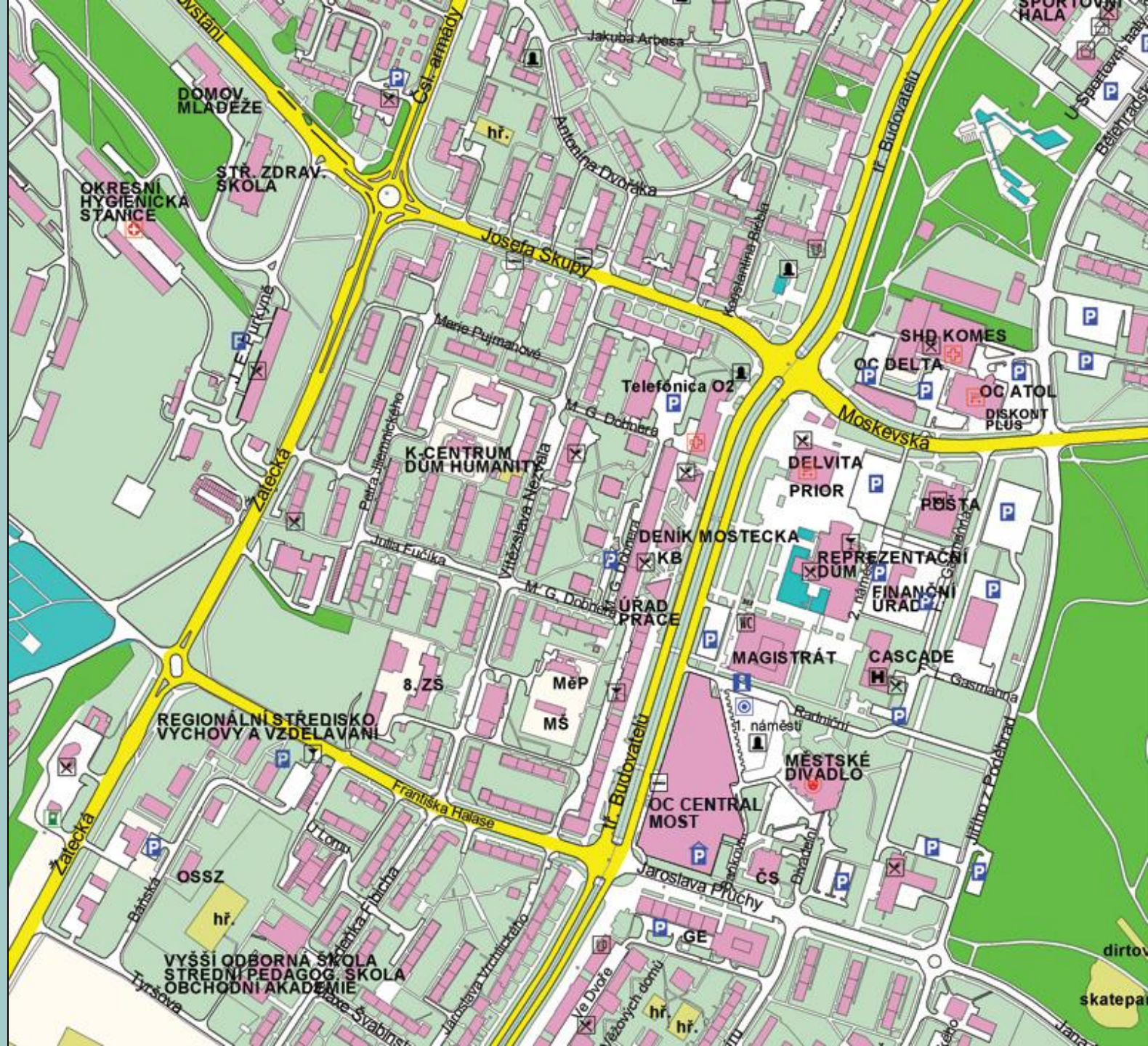


Poznávájme Mostecko

Projekt kulturně
historického dědictví



MAPA MOSTU



Morový sloup

5.A, 5.B



Morový sloup

- Morový sloup vytvořil italský sochař Pietro de Toscana.
- Na vrcholu morového sloupu stojí socha sv. Anny Samotřetí, ochránkyně města, které je sloup zasvěcen, s Ježíškem a Pannou Marií v náručí.
- Na podstavcích můžeme vidět čtyři sochy, které představují ochránce proti moru.



Renesanční kašna

6.A



Renesanční kašna

- Kašna je umělá nádrž na vodu. V minulosti byla většinou jediným zdrojem vody pro obyvatele měst a okolí.
- Plastika českého Iva vztyčeného na zadních nohách přidržuje předními tlapami kartuši se znakem města Mostu.





Znak města Mostu - 4.A, 4.B

Znak města Mostu

- Jde o tzv. mluvící symbol, tedy na znaku je vyjádřen název města Most. Že jde o královské město symbolizuje korunka na hlavě lva.



**S
O
C
H
Y** **Ž
I
V
L
Ů**

1.A
2.A



Čtyři alegorické sochy živlů

Sochy znázorňují 4 živly:

- Vodu symbolizuje socha obnaženého korunovaného Neptuna, stojícího na rybě.
- Země je představována poloobnaženou dívkou s rohem hojnosti v náručí, u jejíchž nohou sedí psík.
- Vzduch znázorňuje ženská postava, která stojí na obláčku. Dlouhé vlasy jí vlají ve větru. Vzduch je symbolizován i orlem – králem ptactva.
- Oheň drží v pravé ruce provazce plamenů. Z hustého dýmu a ohnivých jazyků u jeho pravého chodidla vzlétá bájný pták Fénix, symbol vzkříšení a stálé naděje.



Socha svatého Prokopa

3.A



Socha svatého Prokopa

- **Sv. Prokop je zakladatel Sázavského kláštera. Ještě před založením kláštera se sv. Prokop na tomto místě usadil. Sám tu ždřánil les a obdělával půdu. Z mužů, kteří k němu přicházeli s žádostmi o radu, se postupně vytvářela mnišská osada a z ní nakonec klášter, jehož prvním opatem se Prokop stal.**



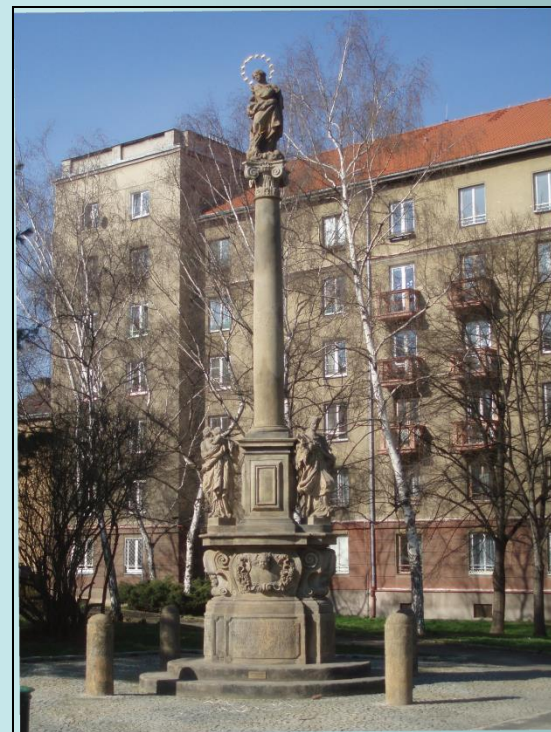


**Sloup se sochou
Panny Marie - 6.B**

Sloup se sochou Panny Marie



- Na vrcholu sloupu je socha Panny Marie se sepjatýma rukama. Pod ní se nachází na levé straně socha svatého Josefa s Ježíškem a po pravé straně socha svatého Jana Nepomuckého.



Naučná stezka Ressler 7.A



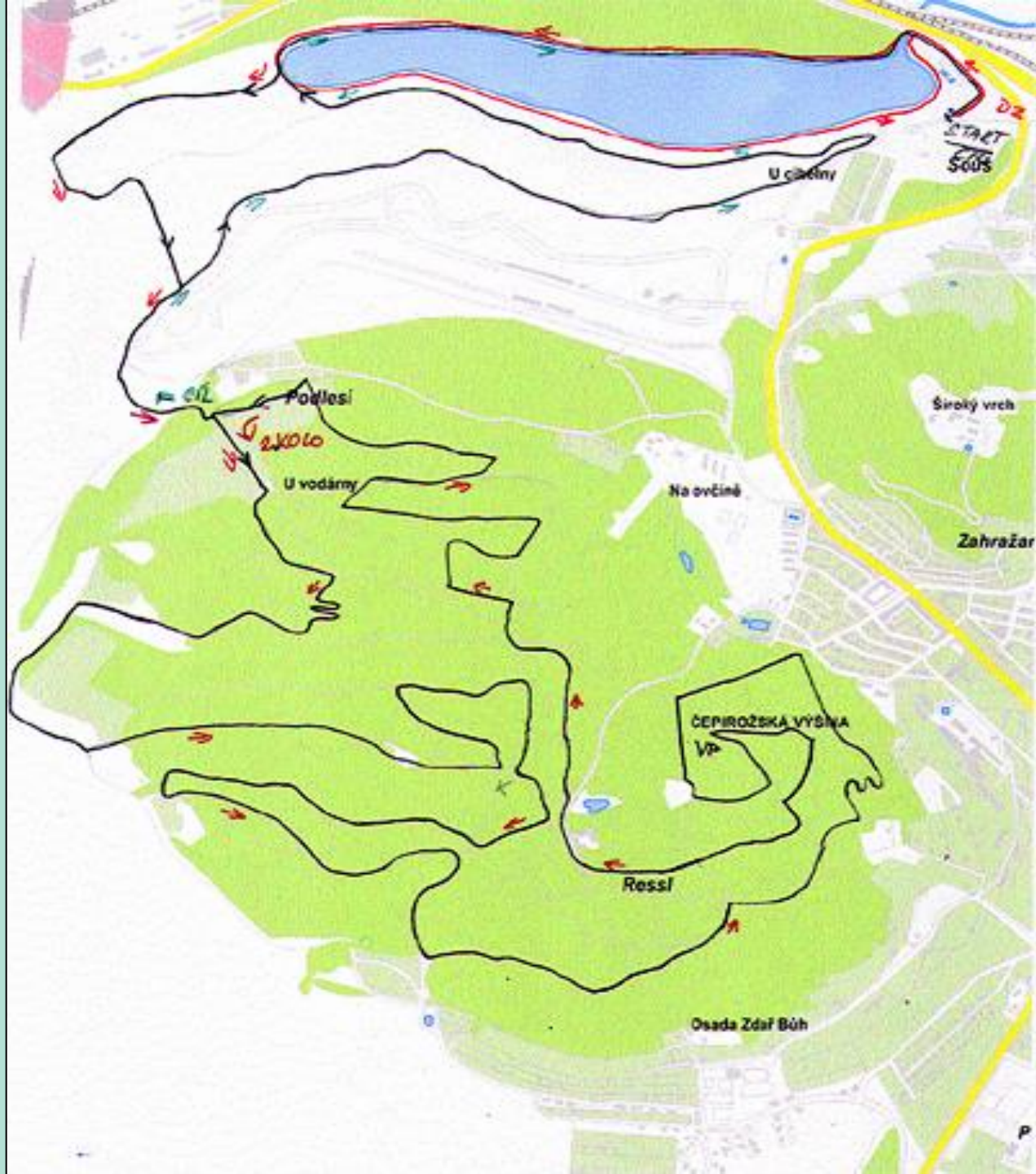
Rostliny, živočichové

- Prostřednictvím této naučné stezky jsme se seznámili s místními živočichy a rostlinami v jednotlivých ekosystémech.



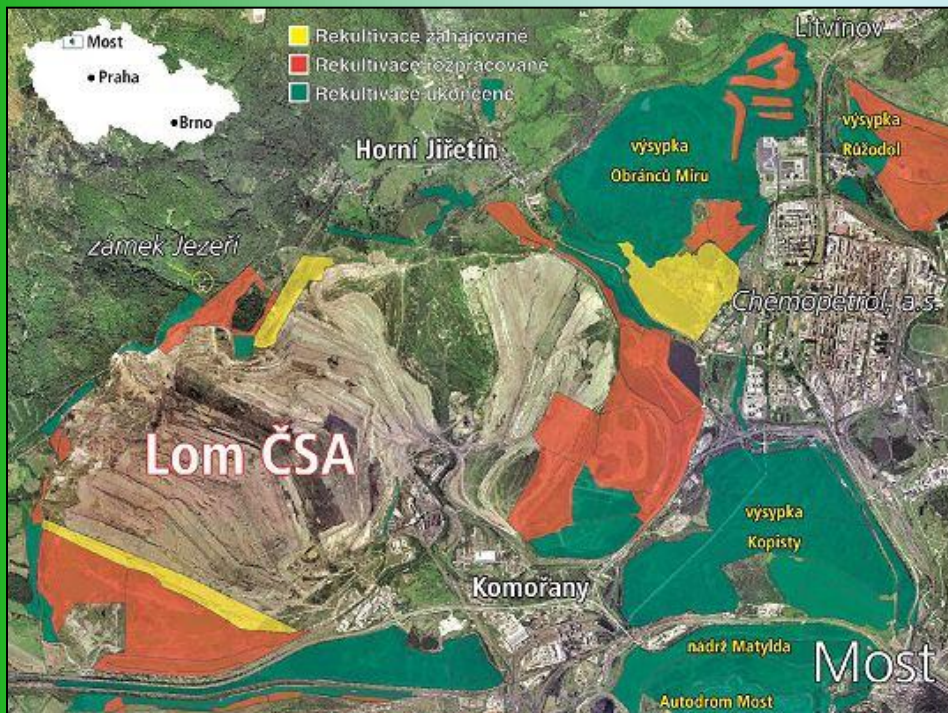
Naučná stezka Ressler

- Během našeho celodenního výletu jsme prošli 13 stanovišť. U každého stanoviště jsme vyplnili část křížovky.



Rekultivace

- Pod slovem rekultivace si můžeme představit obnovu a tvorbu krajiny. Díky rekultivacím se vrací přírodě i lidem krajina v podobě nových zemědělských pozemků, lesů, vodních ploch a řady míst k rekreaci.



- Severočeský hnědouhelný revír se rozkládá přibližně na 70 km délky a 10 až 20 km šířky mezi městy Ústí nad Labem a Kadaň. Rekultivace se v Severočeském hnědouhelném revíru provádějí od roku 1952.

- **Ale nebyla to jen příroda, kterou jsme poznali. Došli jsme k přírodnímu amfiteátru. Ten vznikl v 50. letech 20. století v prostoru hájovny. Byl to největší přírodní amfiteátr s letní divadelní scénou a letním kinem v kraji. Kvůli náročné údržbě však již obyvatelům Mostu neslouží ke kulturnímu vyžití, ale je součástí stezky.**



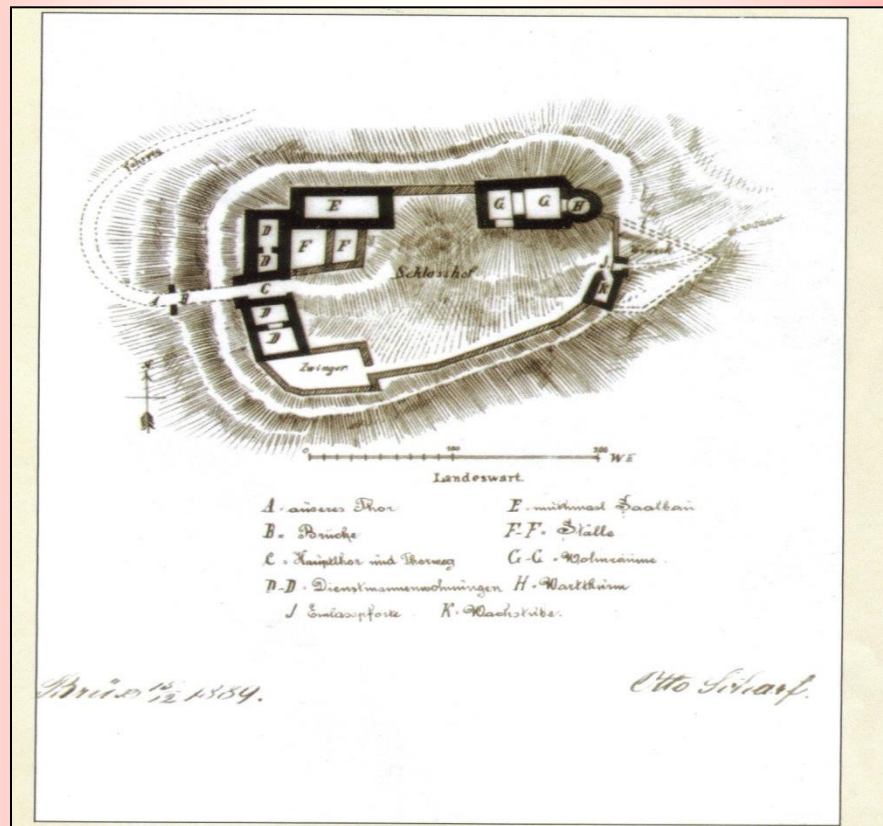


Hrad Hněvín 8.B

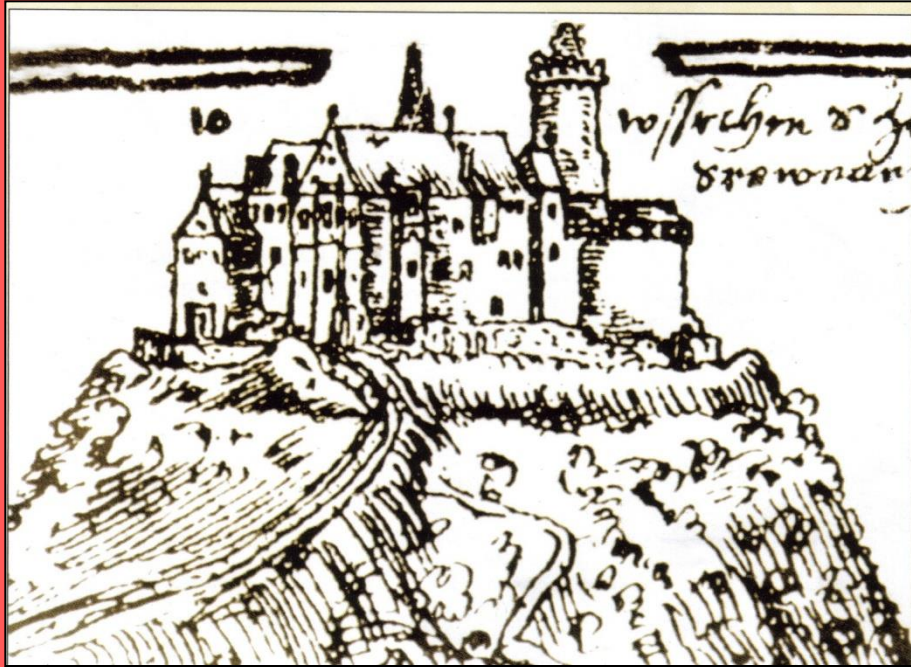




Příběh hradu HNĚVÍN



Podle archeologického výzkumu zde již v 9.století stálo opevněné hradiště.



V Listině z roku 1331 je poprvé zmíněn název hradu Landeswarte neboli zemská stráž. Hrad měl mohutnou kulatou obrannou věž a silné hradby.

Byl chráněn neprostupným Komořanským jezerem a strmými svahy znělcového vrchu.

Byl to hrad téměř nedobytný. Proto se úspěšně bránil útokům vojsk.

Bitva s husity u Mostu

Ani za husitských válek
nebyl hrad dobyt.

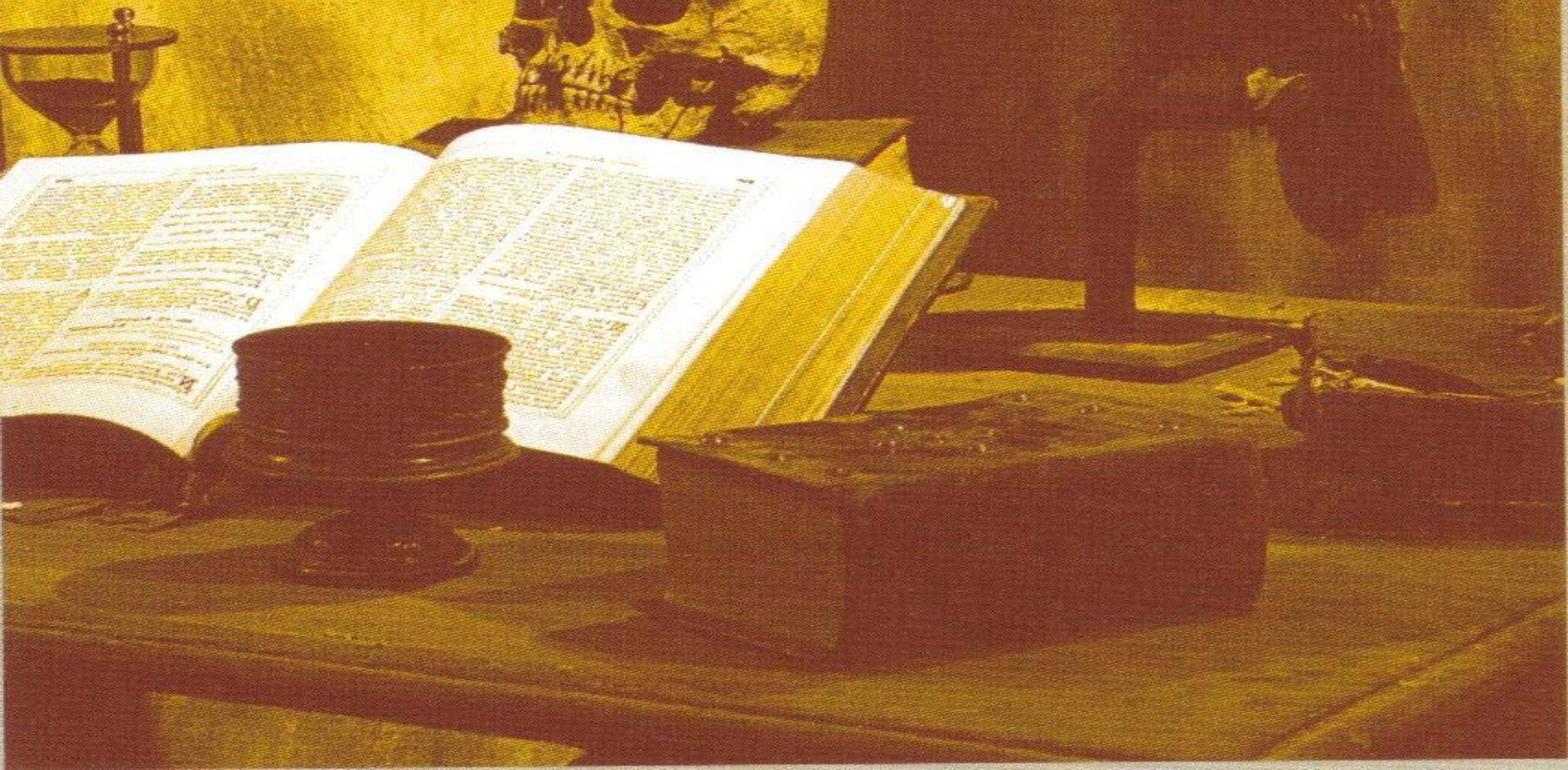
5. srpna 1421 se
uskutečnila bitva s husity
(katolíci x kališníci).
Ta byla vyobrazena o
více než 100 let později
(roku 1592), je na ní
poprvé namalován hrad.
Dole vlevo stojí dárce
obrazu Wolfgang
Selender z Proschwitz,
opat benediktinského
kláštera v Broumově.



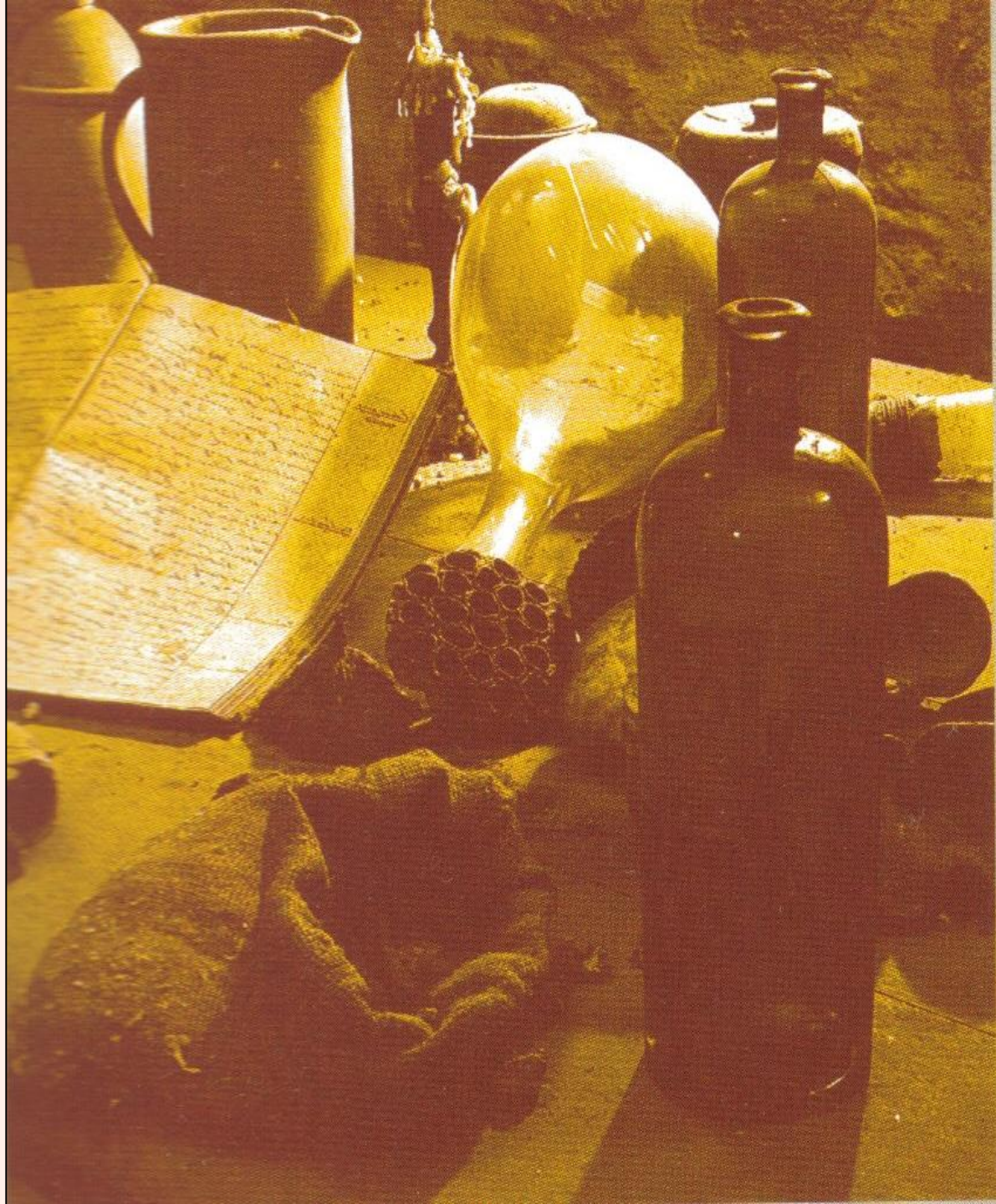
Následovala léta relativního klidu. Hrad se stal majetkem města Mostu. Císař Rudolf II. Habsburský zde dal uvěznit alchymistu Edward Kelleyho.



Magistr Kelley byl císařův vězeň. Psal na Hněvíně filozofický spis, který chtěl věnovat na usmíření císaři. Ten ho však nevyslyšel. Proto se Kelley rozhodl pro útěk, při kterém mu pomáhaly manželka s dcerou. Útěk se mu nezdařil, Kelley si zlomil nohu. Proklel město a poté se otrávil jedem.



„Útěk se nezdařil a já jsem již smířen se svým osudem. Město Most a tento hrad, místa mého ponížení a utrpení však proklínám a přivolávám na ně zkázu. Neuplyne ani 100 let a z toho pyšného hradu nezůstane kámen na kameni. Jen holý vrch bude jej připomínat. A neuplyne ani 300 let a město Most zmizí z povrchu zemského, jakoby nikdy nebylo. Budiž mi útěchou, že můj odchod ze života bude vám vysvobozením a já, obdařen tímto vědomím, přijímám smrt s úlevou.“





Během Třicetileté
války ohrožovali
hrad i město
Švédové.
(generál Wrangel a
Baner)

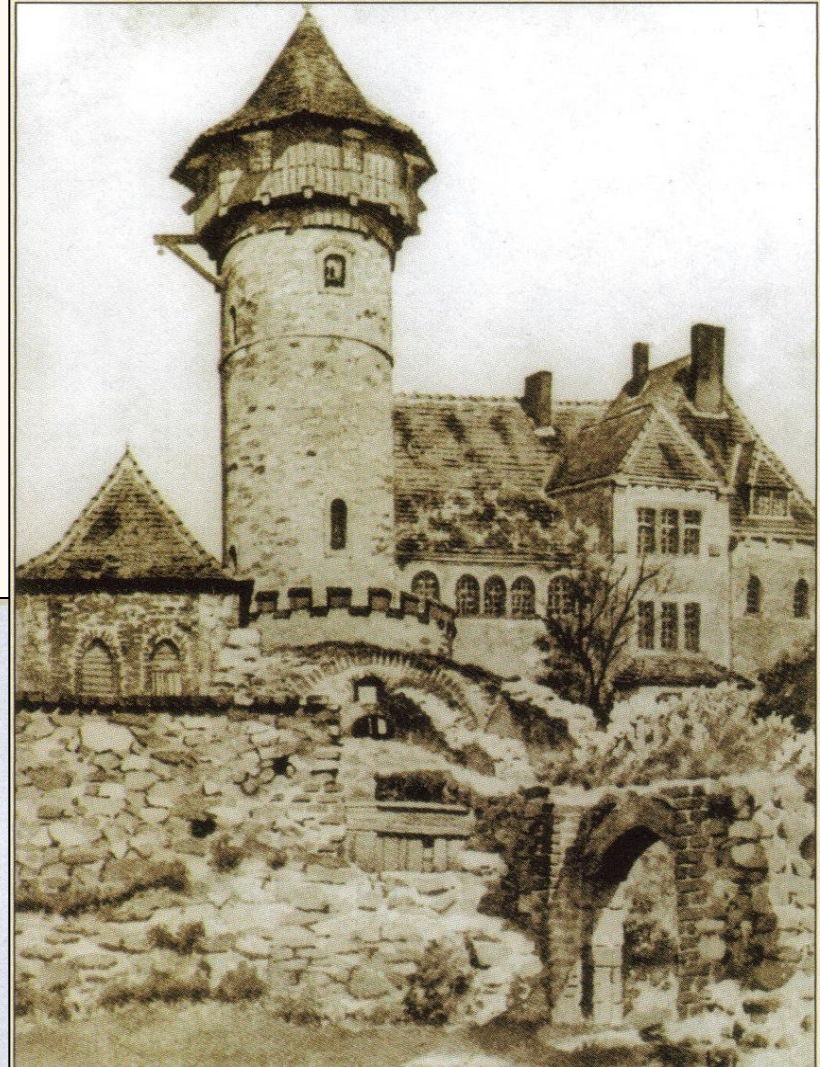
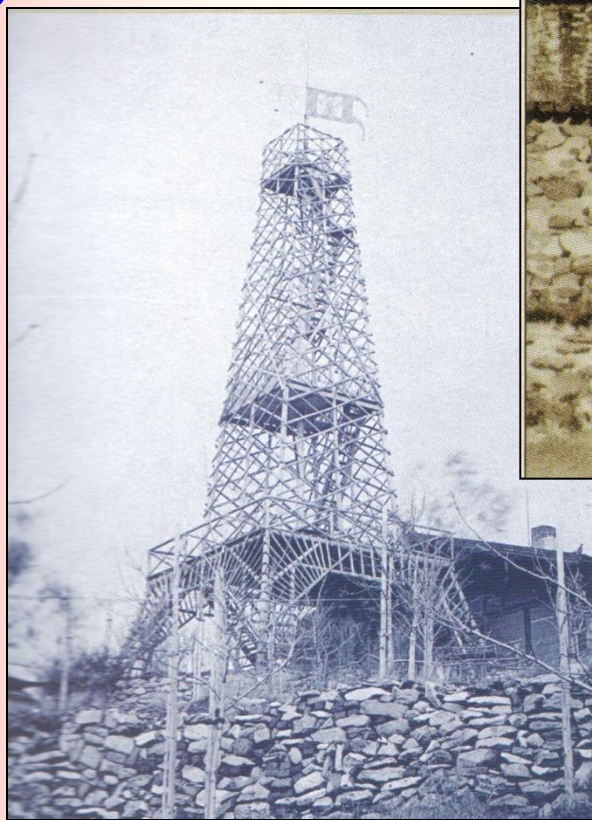


Proto hrad v polovině 17. století (1651-1653) měšťané zbořili a rozebrali na cihly, které použili pro obnovu města. Po 200 let zůstal vrchol kopce pustý.



Postupně si obyvatelé
Mostu vystavěli hrad
nový.

- v 70 letech 19.
stol.začaly první úpravy
- Eiffelovka na Zámecké
hoře(1889-90)
- výletní restaurace
- ve 20.století byly
stavební práce
dokončeny
- okupace – sídlo
Luftwaffe







**Děkanský kostel Nanebevzetí
Panny Marie 8.A**



- Pohled do renesanční části kostelní lodi



Kostel Nanebevzetí Panny Marie v Mostě byl postaven podle plánů Jakuba Heilmanna. Roku 1975 byl kostel přesunut.



- Barokní varhany ze 17. století
- 7 005 píšťal



- Pozdně gotická část kroužené klenby



- Pohled z varhanní kruchty do střední lodi



- Mobiliář s epitafem

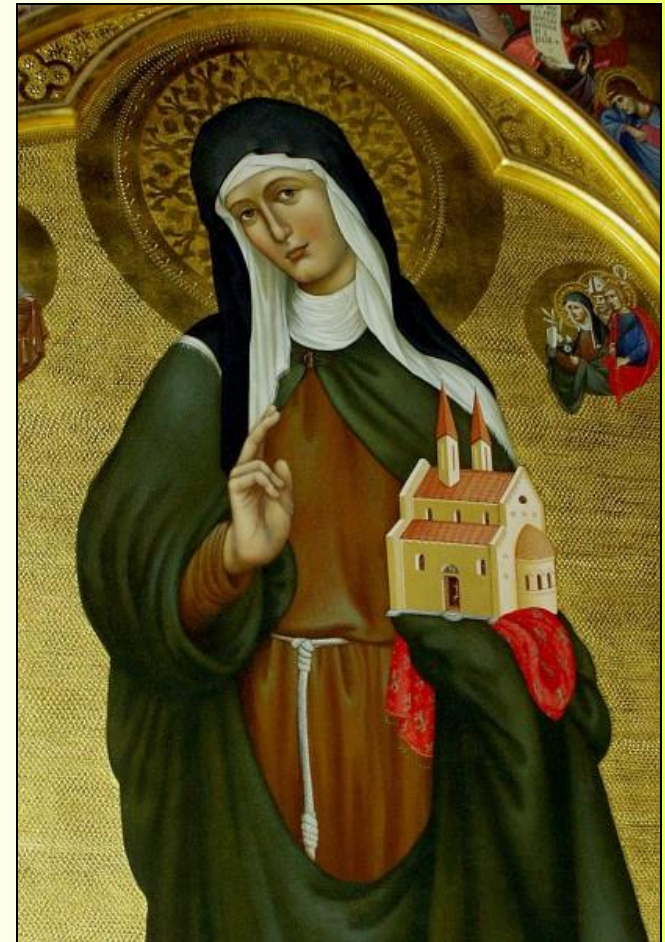


Špitál sv. Ducha 9.B



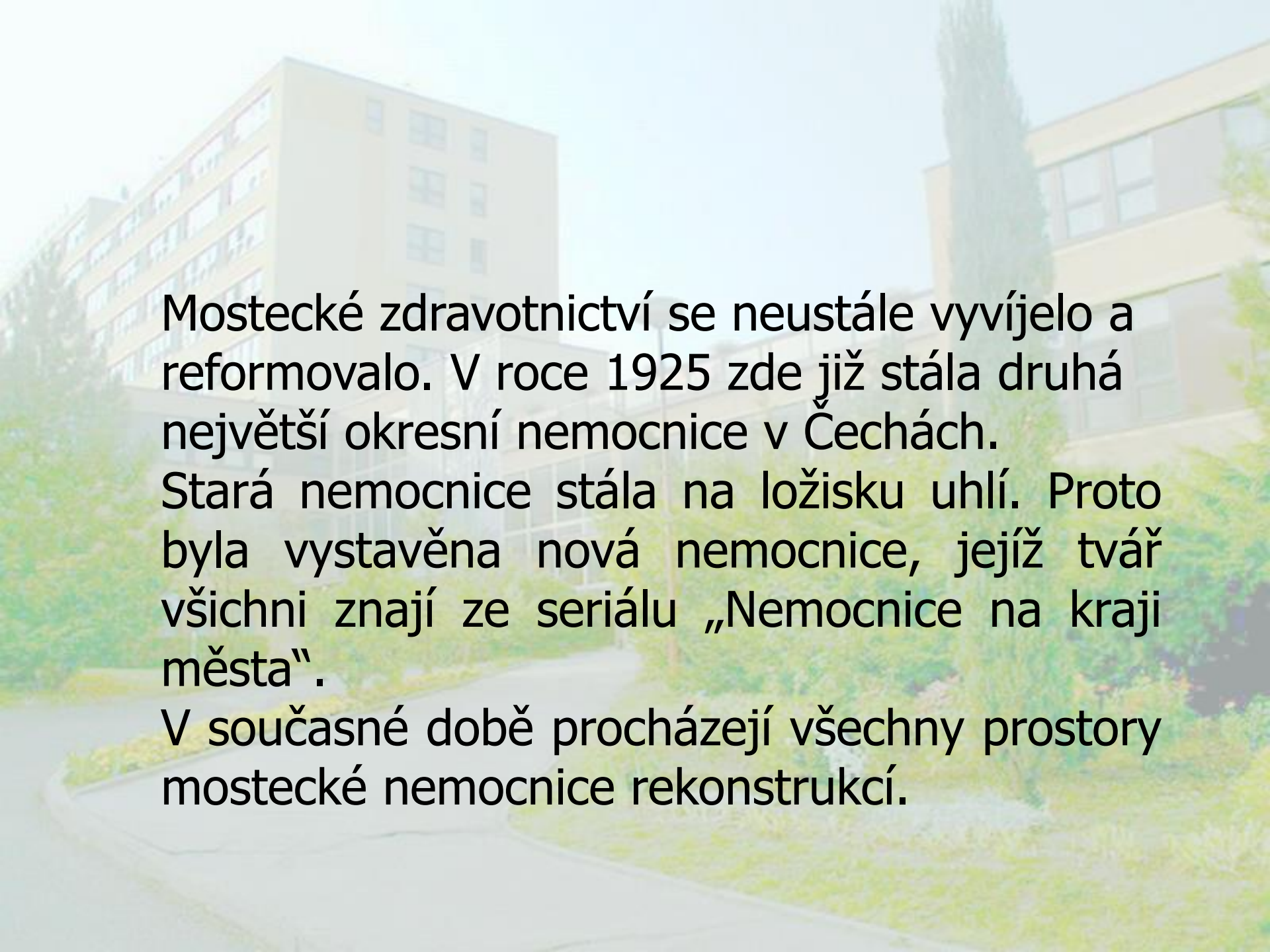
Špitál sv. Ducha

- Existence prvního špitálu v Mostě je spjata s osobností Anežky Přemyslovny, která se věnovala charitě. V polovině 13. století byl v Praze založen řád křižovníků s červenou hvězdou, který založil i špitál v Mostě. Lze ho tedy považovat za jeden z nejstarších špitálů v Čechách.
- Již ve středověku mělo město Most 3 špitály. Nejstarší byla mostecká křižovnická komenda ve vsi Sv. Václava. Druhým byl špitál s kostelem Sv. Ducha vedle děkanského kostela, kde jsme byli. Třetím byl špitál Sv. Lazara.



- Slovo špitál vzniklo z německého slova Spital a to zas má původ v latinském slově hospitale, což znamená hostinský dům. Význam v němčině byl útulek pro pocestné a chudé. Až později se začalo hovořit o ústavu pro nemocné lidi.
- Špitály byly většinou umístěny za hradbami města, protože pocestní přišli někdy až v době, kdy městské brány byly zavřené. Dalším důvodem tohoto umístění byl strach ze šíření infekce.





Mostecké zdravotnictví se neustále vyvíjelo a reformovalo. V roce 1925 zde již stála druhá největší okresní nemocnice v Čechách. Stará nemocnice stála na ložisku uhlí. Proto byla vystavěna nová nemocnice, jejíž tvář všichni znají ze seriálu „Nemocnice na kraji města“.

V současné době procházejí všechny prostory mostecké nemocnice rekonstrukcí.

Podkrušnohorské technické muzeum 7.B





Podkrušnohorské technické muzeum





Jezeří 9.A, 9.B

Můj den na zámku

Dnes jsem se dozvěděla plno zajímavostí o zámku Jezeří. Něco jsem již věděla, ale něco bylo nové. Na zámku žil rod Lobkoviců, jeden z Lobkoviců nyní žije v Americe. Je mu přes 80 let a má syna, který žije v ČR v Nelahozevsi. Lobkovicové vlastnili v Čechách několik zámků, nejvýznamnější byl v Roudnici nad Labem. Kníže Josef František Maxmilián z Lobkovic, který žil na Jezeří, měl za manželku Marii Karolínu Terezii. Na zámku je navštěvoval Ludvík van Beethoven. V té době byl zámek kulturním centrem. Hrála se tady hudba a divadlo. Muselo to být velké a krásné. V zámku je přes 300 oken a přes 200 pokojů.

Na zámku byl za druhé světové války zvláštní pracovní tábor a celý zámek byl natřen zelenou barvou. Poté na zámek přišli vojáci a po jejich odchodu zámek chátral. Dokonce se uvažovalo o zbourání zámku kvůli těžbě uhlí, ale naštěstí se zámek zachránil. Bohužel park a některé vesnice už ne. V současné době probíhá postupná rekonstrukce, která bude trvat asi 50 let. Návštěvníci mohli dříve vidět pouze jeden pokoj. My už jsme jich navštívili osm. Každý rok se opravují další pokoje, ale přesto nechávají jeden pokoj tak, jak to vypadalo před rekonstrukcí, aby lidé měli představu, kolik práce rekonstrukce dala.

Tereza Vadlejchová



Soutěž - Duch Jezeří – 3. 6. 2009

Téma : školní projekt „Poznávejme Mostecko“

Časový harmonogram :

7 : 55	sraz ve třídě
8 : 15	odjez od školy
9 : 00 – 10 : 00	prohlídka zámku
10 : 00 – 10 : 15	1. kolo soutěže (test)
	přestávka
10 : 30 – 10 : 50	zámecké sklepení (Duch Jezeří)
11 : 00 - 11 : 45	2. kolo soutěže (ústní)
	přestávka
12 : 00 – 13 : 30	3. kolo soutěže – Tvůrčí umělec
13 : 30 - 13 : 50	Vyhodnocení Školní výlet Jezeří – 3. 6. 2009

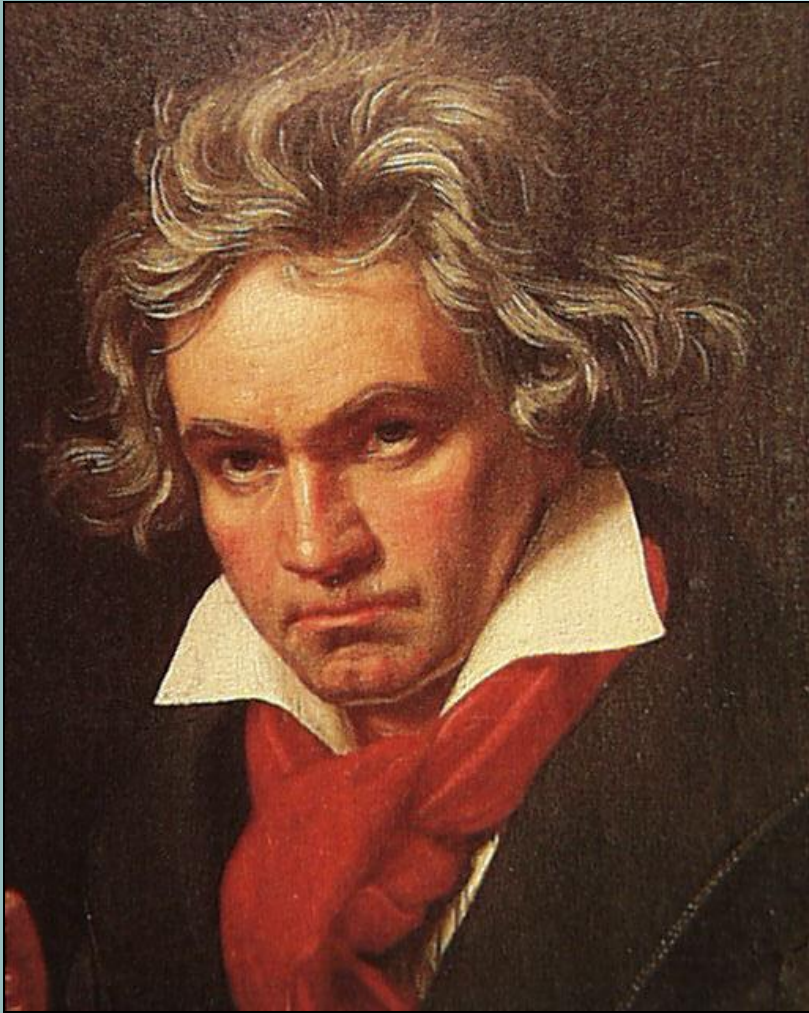




Duch Jezeří

Slyšíte? Nádherná hudba, věnoval mi ji můj geniální přítel ze studií. Promiňte, nepředstavil jsem se. Jsem duch zdejšího zámku, mnou je prostoupen. Dovolte, abych Vás přivítal, vážení soutěžící. Těší mě Vaše vědomosti o životě zde na Jezeří a o umění veškerém. Vyzývám Vás tedy ke klání na sídle, jenž jsem dal přestaviti tak, abych zde mohl život společenský a kulturní zcela rozvíjeti. Zbudoval jsem přes dvě patra sahající divadelní sál a pod ním kapli Panny Marie Bolestné, kterou jste jistě při své prohlídce zhlédli, a jenž se snad opět v plném lesku skvěti bude, dá-li Bůh. Jsem velkým milovníkem umění všech múz. Tyto bohulibé záliby podporuji, jak to jen lze. Ale také já sám ve vši skromnosti provozuji muziku. Naše „malá“ kapela má 22 členů, a také další mistři umělci k nám na Jezeří pozváni přijmout ráčili, ku příkladu můj známý Johann Wolfgang . Řekl mi moudrost, kterou předám i Vám, že jest lepší doufat než zoufat, neboť kdo může určit, co možné jest? A tak i já doufám, že i Vy pomůžete, výkonem svým v soutěži, zdejší kulturní tradici obnoviti a mého ducha zde udržeti. Prosím za prominutí. Vinšuji Vašemu konání úspěch. Ale jsem již stár a unaven. Brzy uplyne 200 let od mého skonu. Postará se o Vás moje manželka.





Ludwig van Beethoven



Josef František Maxmilián z Lobkowitz



Jak se žilo na zámku

Byl jsem zámeckým pánem a budu vám vyprávět o mém dni na zámku. Když jsem ráno vstal, rozhodl jsem se, že půjdu na lov. Připravili mi ranní anglický čaj s mlékem bez cukru. Služebníci mě přestrojili do loveckého úboru. Rajtky mi velmi slušely. Povedlo se mi ulovit nějakého kance, ale víc nic. Když jsem se vrátil s lovčím na zámek, řekl jsem služebnictvu, ať mi připraví uloveného kance k obědu. Kanec byl vynikajíc. Pochválil jsem kuchaře. Po obědě se přihlásil můj známý Ludvík van Beethoven. Nejdřív jsme si povídali a večer jsem si poslechl jeho novou symfonii.

Marian Thai



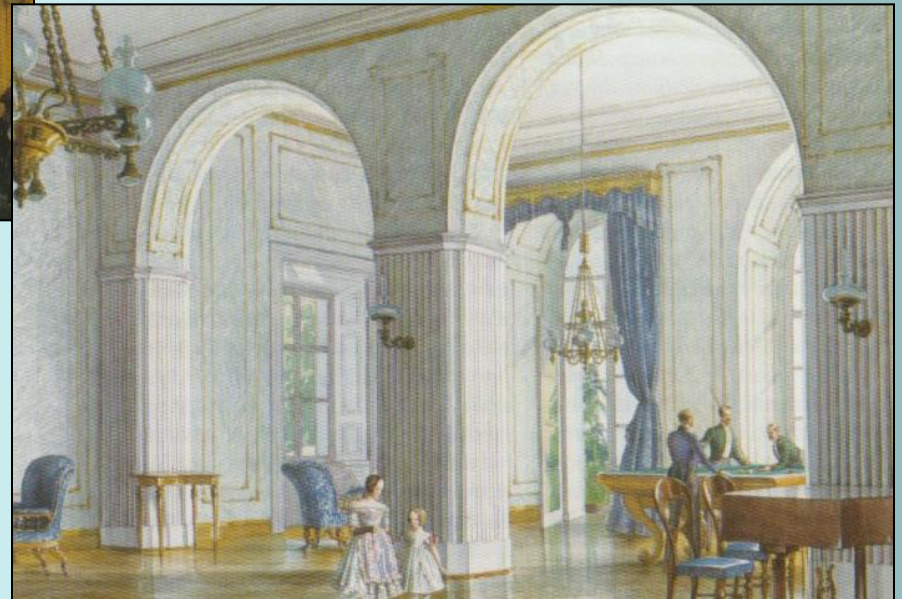
Dnes jsem vstal a šel jsem za mou manželkou Marií Karolínou. Posnídali jsme spolu. Potom nás navštívil Beethoven a zahrál nám na klavír. Popíjeli jsme víno a poobědvali jsme nadívané bažanty. Bylo krásné počasí, a tak jsme šli na dlouhou procházku do zámeckého parku. Po návratu jsme si hráli s dětmi, které nám ukázaly, co se naučily hrát a zpívat. Po zbytek dne jsem pracoval ve své pracovně.

Lukáš Aubrecht



V té době záleželo na tom, jestli byl člověk bohatý nebo chudý. Když byl král, hrabě nebo kníže, mohl velet vojsku, cestovat, vybírat si jídlo a pít víno. Mezi další zábavy patřil lov a návštěva plesů. Páni z Jezeří měli hlavně kulturní zájmy. Poslouchali, ale také sami hráli muziku. Na zámku bylo i divadlo.

Vít Bretfeld



Jezeří

**Kdo mi to dnes uvěří,
že jsem byl na Jezeří,
viděl jsem tam Ducha,
zařval mi do ucha.**

**Krásná kněžna z Lobkovic,
líbí se mi ještě víc.
Měla šaty bez vlečky,
k tomu pěkné střevíčky.**

**My jsme se jí klaněli,
na vše jí odpověděli.
Potom jsme to sepsali
a básničku napsali.**



Jak se nám to líbilo?

Výsledky malé ankety byly vesměs pozitivní.

Pozitiva

- 3 program
- 3 prohlídka
- 3 soutěž
- 3 kněžna
- 3 zábava, legrace, hry
- 3 přestávky s kopanou
- 2 zahrada
- 2 duch a sklepení
- 1 dobrá společnost
- 1 občerstvení
- 1 že jsme tam byli všichni spolu
- 1 zámek
- 1 informace o Jezeří
- 1 kostýmy
- 1 jezírko a cesta

Negativa

- 3 zima
- 2 zámek v dezolátním stavu
- 1 chování spolužáků
- 1 devastace krajiny těžbou

Jak to dopadlo?

Všichni soutěžící byli úspěšní, nejlépe odpovídali a pracovali tito žáci.

1. místo

Tomáš Němeček

2. místo

Tereza Vadlejchová

3. místo

Sandra Mucková, Denisa Semerádová

Naučná stezka Osekem Turistický kroužek

Cisterciácký klášter



Barokní interiér s varhany



Na výzdobě vrcholně barokního interiéru se podíleli přední umělci své doby např. Václav Vavřinec Reiner.

Kostelní varhany patřily k třetím největším v Evropě.

Stromy rostoucí kořeny nahoru



Po zasazení stromů byla v noci tak velká bouřka, že stromy vyvrátila. Proto dodnes rostou, jako by měly kořeny vzhůru.

Salesiova výšina



Chráněná přírodní památka - skalní útvar. Lokalita je zajímavá i z paleontologického hlediska. V křemenci je možné spatřit tisíce otisků jader a skořápek sladkovodních mlžů rodu *Unio*. Neméně zajímavý je les v okolí skalního města. Tvoří ho převážně letité buky, které mají bizarní tvary díky růstu na kamenných blocích.

Kravatova štola



Ke štole se váže pověst o zbohatlém sedlákovi Kravatovi, který sem házel mrtvé švédské vojáky. Když opět napadl švédského vojáka, myslel si, že je mrtev a vhodil ho do štoly. Ale voják byl jen omráčen. Vylezl ze štoly a šel do Duchcova. Zde vše vypověděl, proto Kravatu zatkli a popravili.

Krásná vyhlídka



Zde je krásný pohled nejen na Osecký klášter, ale i na celé České středohoří.

Zimoviště netopýrů



Prostory staré štoly slouží jako zimoviště netopýrů. Chráněné zimoviště u naučné stezky bylo zřízeno v roce 1979. Nejčastěji zde zimuje netopýr velký, netopýr vodní a netopýr ušatý i dlouhouchý.

Hrad Riesenburg



Název hradu pochází z němčiny a znamená Obří hrad. Jeho rozlohu nám připomněli zbytky hradeb. Býval asi 250 m dlouhý a 60 až 95 metrů široký.

Závěrečná píseň o našem městě

Žáci ZŠ profesora Zdeňka
Matějčka

Nádherný Most

*Přišli za mnou domů kamarádi,
jenže já jsem nebyl doma,
byl jsem na výletě v Mostě,
z Hněvína jsem hleděl prostě.*

*Nenašli mě včera kamarádi,
jo nenašli mě včera kamarádi,
poněvadž jsem nebyl doma,
byl jsem na výletě v Mostě,
pak zajel jsem, na Jezeří prostě.*

***Nádherný Most,
zajímavý Most,
víc vám k tomu nepovím,
už to je dost, to je dost, to je dost.***

***Nádherný Most,
zajímavý Most,
víc vám k tomu nepovím,
je to na zsdysmost.***

www.zsdysmost.cz